

2020 社会责任报告

Corporate Social Responsibility Report





山东海洋集团
SHANDONG MARINE GROUP

目录

catalogue

一、公司概况 5

Company profile

- (一) 公司介绍 6
- (二) 业务分布 7
- (三) 关键绩效 10



二、公司治理 12

corporate governance

- (一) 公司组织架构 13
- (二) 完善的公司治理制度 14
- (三) 健全的内控常态机制 14
- (四) 强力推进党风廉政建设 15



三、公司荣誉 18

Company honor

四、技术创新 20

technological innovation

- (一) 技术研发硕果累累 21
- (二) 技术创新助力企业发展 22

五、安全环保 24

Safety and environmental protection

- (一) 坚决筑牢安全防线 25
- (二) 积极践行环保理念 25
- (三) 大力推广节能技术 26



六、员工关爱 27

Employee care

- (一) 结构合理的员工队伍 28
- (二) 多措并举加强人才队伍建设 29
- (三) 多层次的培训教育 29
- (四) 多彩丰富的员工活动 29

七、公益和慈善 32

Charity

- (一) 积极开展疫情支援工作 33
- (二) 全面落实精准扶贫工作 34
- (三) 积极落实“双报到”开展社区共建 34



八、推进集团跨越式增长战略之路 36

The road of light

- (一) 内涵式增长为基础 37
- (二) 外延式增长为引领 37
- (三) 科技创新引领产业发展 38

报告说明

Report description

1、报告可靠性保证 公司保证报告内容不存在任何虚假记载、误导性陈述或重大遗漏，并对其内容的真实性、准确性和完整性承担责任。

2、报告时间范围 本报告为山东海洋集团有限公司社会责任报告，报告时间范围为2020年1月1日至2020年12月31日，为保持报告连贯性与可读性，部分内容超出上述范围。

3、报告发布周期 山东海洋集团有限公司社会责任报告为年度报告。

4、报告参考标准

- (1) 中国社会科学院《中国企业社会责任报告编写指南(CASS-CSR4.0)》
- (2) 全球报告倡议组织《可持续发展报告指南G4》
- (3) 国际标准化组织 ISO26000《社会责任指南(2010)》

5、欢迎您的意见反馈

电话：0531-68610111
传真：0531-68610000
电子邮箱：
网址：www.sdmg.com.cn
地址：山东省济南市高新区经十路7000号汉峪金谷商务区A1-5号楼山东海洋大厦



一、公司概况

Company profile

- (一) 公司介绍
- (二) 业务分布
- (三) 关键绩效

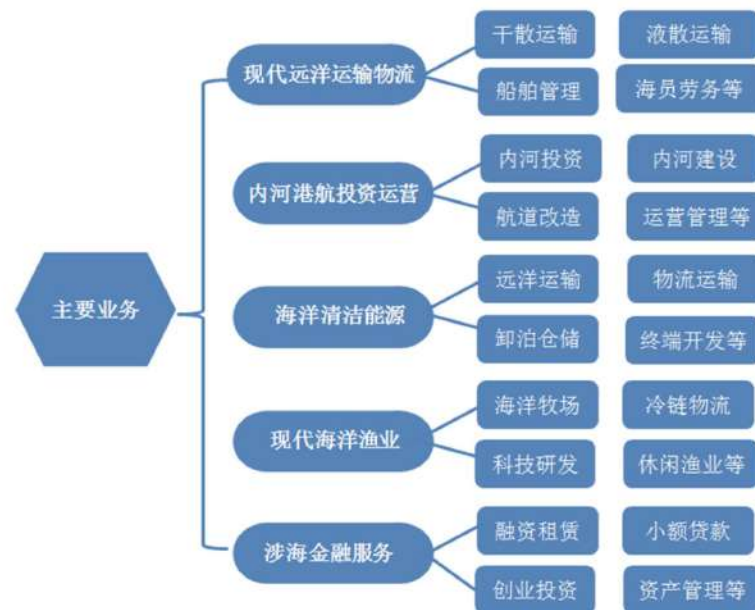
(一) 公司介绍 | Company profile

山东海洋集团有限公司是经山东省人民政府批准设立，以海洋产业为核心主业的省属大型国有企业。集团成立于2010年9月，注册资本49.74亿元人民币，总部设在济南市，目前拥有7家一级权属企业和1支国家级产业投资基金。

集团以践行海洋强国战略、服务海洋强省建设为己任，致力于打造山东省海洋产业核心投资运营平台、海洋科技成果转化平台和海洋战略资源整合平台，现已布局现代远洋运输物流、海洋清洁能源、现代海洋渔业、内河港航投资运营、涉海金融服务等产业领域，发展成为一家具有重要行业地位和影响力的综合性海洋产业集团。

在新的发展阶段，集团将聚焦聚力做强做优海洋主业，大力推动海洋产业升级、海洋科技创新和海洋文化振兴，努力打造海洋特色鲜明、创新能力突出、产业引领显著、行业地位领先的国际化现代海洋产业集团。

(二) 业务分布 | Business distribution



1、现代远洋运输物流

集团权属企业山东海运股份有限公司是山东半岛蓝色经济区航运龙头企业，是国内发展最快、最具竞争力的航运企业之一。公司主要从事铁矿石、煤炭、粮食、原油、成品油、化学品、件杂货等大宗物资的海洋运输，坚持以提升主业竞争力为核心的相关多元化发展道路，以服务山东省海洋经济发展、服务山东半岛蓝色经济区建设、服务山东港航业健康协调发展为基础，主动对接“一带一路”、海洋强国等国家战略，做优做强海洋运输主业，延伸产业链条，积极布局船舶管理、海员劳务、航运服务及融资租赁等产业，取得了良好效益。是全球各大矿山、大型钢厂、能源贸易商等客户的重要合作伙伴。截止2020年底，公司总运力超过1200万载重吨（含在建），稳居国内第三位。



2、内河港航投资运营

集团权属企业山东水运发展集团有限公司是山东省首家以内河港航行业为重点领域的国有投资公司，经营范围涉及海河联运工程项目，内河航道、船闸和港口等水运基础设施的投资、建设、运营管理等。公司是山东省内河水运项目投融资平台，是山东省委省政府贯彻落实新旧动能转换重大工程、实施交通强省战略的重要载体，是省内首家专注于内河港航投资、建设、运营的国有企业。相关业务还涉及山东洙水河水运开发有限公司等企业。



集团权属企业山东海河港口有限公司由集团联合中国铁建投资集团有限公司、山东水运发展集团有限公司发起设立。海河港口是小清河沿线港口的投资建设运营主体，是山东省整合小清河港口、航运、临港产业及相关资源的主要平台，承担着推动小清河内河港口高质量发展，提升港口整体竞争力和影响力的历史使命。

3、海洋清洁能源

集团权属企业山东海洋能源有限公司围绕液化石油气（LPG）、液化天然气（LNG）等清洁能源供应链服务体系，全面开展布局清洁能源远洋运输、物流运输、卸泊仓储、能源贸易、终端开发等核心业务，为客户提供一站式清洁能源解决方案，致力于发展成为中国领先的清洁能源综合服务商。



4. 现代海洋渔业

集团权属企业山东海洋现代渔业有限公司以推动海洋渔业转型升级为发展目标，围绕新旧动能转换和海洋强省发展领域，重点布局海洋牧场、深远海养殖、苗种繁育、冷链物流、国际贸易、远洋渔业、科技研发、休闲渔业与海洋文化旅游等相关产业，着力打造产业布局合理、资源优势集中、发展特色突出、品牌形象好的综合型现代化渔业企业。

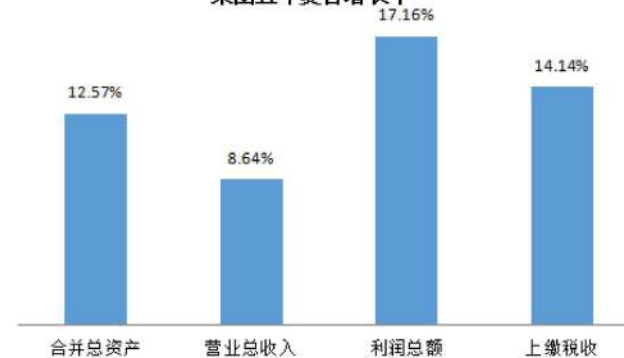
5. 涉海金融服务

集团权属企业山东海洋控股有限公司是综合性国有金融控股机构，业务范围涵盖融资租赁、小额贷款、人才基金、创业投资、资产经营、融资担保、金融服务等多个领域。目前公司主要业态有融资租赁、小额贷款、创业投资、融资担保、资产管理等。

(三) 关键绩效 | achievements

集团经济效益平稳提升，国有资本持续保值增值。年末合并总资产达到 299.57 亿元，较年初增长 5.36%，所有者权益总额达到 104.71 亿元，较年初增长 7.63%，综合实力进一步增强；全年实现营业总收入 74.75 亿元；利润总额 3.86 亿元，同比增长 17.17%。全年实现上缴税收 1.09 亿元，同比增长 9.69%。集团合并总资产、营业总收入、利润总额、上缴税收近 5 年复合增长率分别达到 8.87%、1.77%、28.18% 和 21.78%，呈现平稳良好发展态势。

集团五年复合增长率



小结：

集团坚定贯彻经略海洋思想，以“做未来海洋产业引领者”为使命，心无旁骛深耕现代海洋主业，构建了现代远洋运输、海洋清洁能源、现代海洋渔业、海洋工程装备、内河港航、涉海金融服务等产业板块，实现了集团跨越式发展。经过十年的努力，集团知名度和影响力不断增强，改变了山东“港强航弱”的困局，填补了我省多项海洋产业空白，成为海洋强省建设主力军和排头兵。

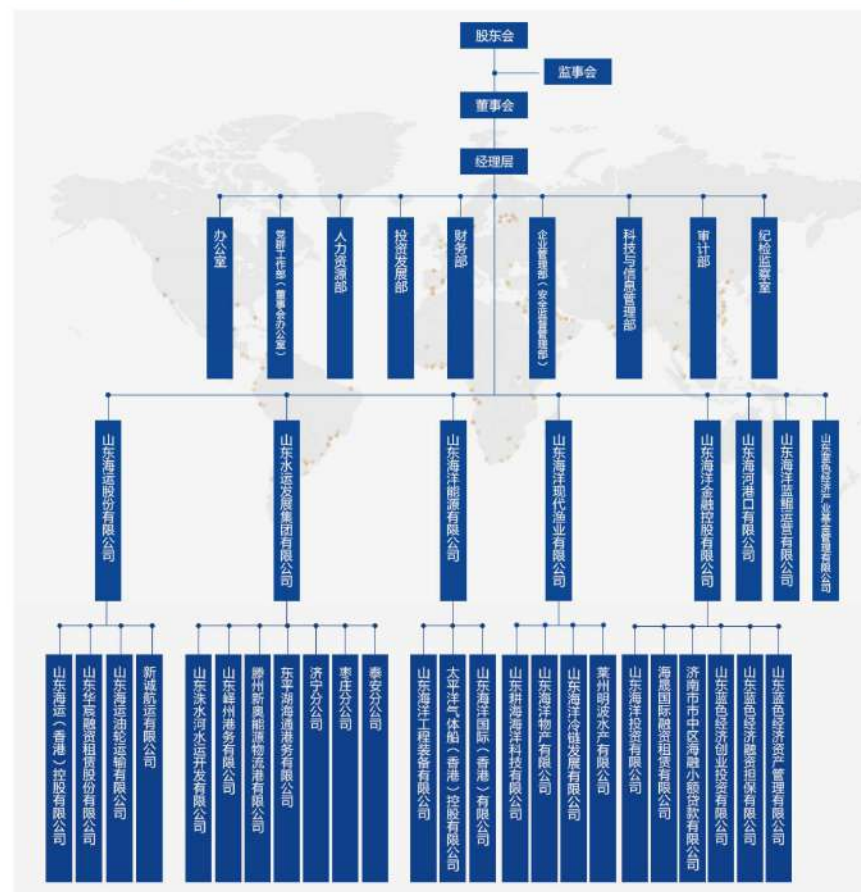


二、公司治理

corporate governance

- (一) 公司组织架构
- (二) 完善的公司治理制度
- (三) 健全的内控常态机制
- (四) 强力推进党风廉政建设

(一) 公司组织架构 | organizational structure



(二) 完善的公司治理制度 | Governance system

山东海洋集团有限公司具备完善的规章制度体系，制定了涵盖人力资源、投资、产权、财务、企业改革、风险内控、法律事务、安全生产、招标采购、科技创新等 18 个方面共计 170 余项制度，确保了各项工作做到凡事有章可循、凡事有据可依、凡事有人负责、凡事有人检查，充分发挥规章制度在管理中的规范、引导和保障作用。

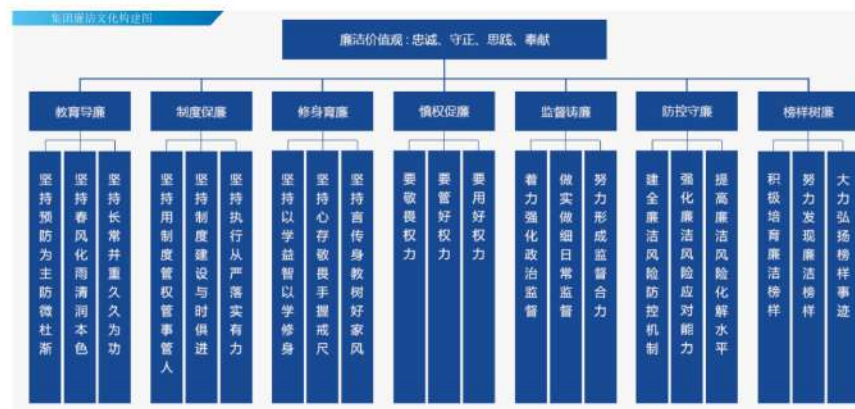
(三) 健全的内控常态机制 | mechanism

集团建立了较为全面的内控制度及规范体系，将内部控制、风险管理、廉洁风险防控管理有机融为一体，将内部控制渗透到每一个岗位、每一项业务、每一个流程，构建起“上下联动、协调统一、制度健全、责任落实、信息畅通、反应及时”的内部控制长效机制。报告期内，海洋集团董事会大力支持海洋集团的内控建设工作，海洋集团的管理进一步制度化、规范化，海洋集团的治理水平也得到了显著提高。

集团以管控运作为基础，着力从内控与风险管理的目标导向、管理领域、组织支撑、制度流程、常态机制等方面健全公司风控体系；建立内控薄弱点与风险数据库，落实风控管理的基本要求，有序推动风控体系建设全面提升和系统优化；加强风险事前预警防范、事中积极应对、事后监督改进的全流程风险管理，构建以流程管理为抓手的全面风险管理体系，将各业务板块风险管理子体系纳入公司全面风险管理体系；培育符合公司实际的全面风险管理文化，固化全面风险管理建设的成果。动态优化公司内控薄弱点与风险数据库，

定期识别重大风险与内部控制漏洞，针对性制定应对策略；完善风控识别、评估、应急预案常态机制，查遗补漏，年度性检核制度流程修订及执行情况，有效夯实和提升基础管理水平。

(四) 强力推进党风廉政建设 | Clean government



1. 严明纪律规矩，高质量践行“两个维护”

从压实政治责任上聚力，召开年度党建思想政治工作联系和党风廉政建设工作会，签订目标责任书，细分全年工作任务，挂图作战，逐项销号。从强化政治担当上用力，实施“四看六查”，助力疫情防控、复工复产；落实搬迁工作，坚持每日一检查、一通报，确保搬迁工作作风清正、稳定有序。从“政治体检”上发力，对责任部门开展巡察，落实整改，扎实做好巡察“后半篇”文章。



2. 提升监督效能，高质量推进执纪问责

抓实专项监督，对落实中央八项规定精神等情况进行专项督查和“回头看”专项检查。创新联合监督，深入创建“六位一体”联合监督体系，坚持每周对集团公司重点项目进行一次集中调度，每季度组织一次集中检查，每半年召开一次联合监督委员会成员部门会议，全年围绕重大攻坚项目实施联合监督，形成监督主体一体联动、监督责任一体落实、监督信息一体共享、监督成果一体运用良好局面。做深效能监督，围绕重点项目，开展立项效能监督检查、完善制度、增加效益和挽回损失。严肃执纪问责，针对巡视巡察、监督检查发现的问题，采取诫勉等形式进行问责，严肃处置违纪案件。

3. 丰富教育内涵，高质量开展反腐倡廉教育活动

深入开展“廉洁从业 创新发展”主题教育活动，组织签订廉洁从业承诺书、参加党规党纪知识测试；组织观看警示片；征集廉洁文化书画作品，布设廉洁文化展厅等。运用融媒体理念打造“一册一刊一网一微”宣教阵地。实施“事前提醒+事中开导+事后回访”教育模式，“事前”采取在重大节日前夕下发通知等形式，严明纪律规矩；“事中”对被审查人进行理想信念教育；“事后”对受处分同志进行回访，帮助其卸包袱、解心结、再鼓劲、建新功。

4. 突出长效常治，高质量规范权力运行

扎实开展反腐倡廉“制度建设年”活动，围绕“廉洁+合规”，梳理原有制度、新建制度，形成较为完备的制度体系。印发《纪委书记办公会》等33项制度，保障工作运转高效顺畅。抓好廉洁风险防控管理等制度的落实，组织集团公司各级管理人员、重点岗位人员排查廉洁风险点，进一步拧紧廉洁从业“安全阀”。

5. 强化培育力度，高质量锻造纪检队伍

抓好思想建设，坚持每周召开1次纪委书记办公会、纪委内设机构例会，每季度召开1次纪检工作例会，深入学习领会上级精神。抓好组织建设，集团设置纪委书记、副书记岗位，内设综合、案件管理、纪律检查三个室，实现权属单位纪委书记委派管理“全覆盖”。抓好能力建设，采取述职评议、座谈了解、现场检查等形式，严格考核权属单位纪委书记履职情况，考核成绩与绩效兑现直接挂钩。

小结：

集团作为国有企业，高度重视公司治理、内部控制及廉政建设，全面强化党委“把方向、管大局、保落实”作用，确保企业履行好政治责任。归结来看，集团一方面不断完善公司治理制度及内控常态机制，规范权力运行，推进责任落实。另一方面，加强教育与培训，不断完善并丰富纪委办公会制度、主题教育活动等，运用融媒体理念打造“一册一刊一网一微”宣教阵地，形成了“事前提醒+事中开导+事后回访”教育模式，切实保障了集团的高效运行、大企责任与使命担当。



三、公司荣誉

Company honor



- 1、集团公司党委书记、董事长包剑英荣获“全国交通运输系统劳动模范”称号
- 2、集团公司荣获“十三五”中国企业文化建设优秀单位称号
- 3、集团公司荣获中国廉洁创新奖特色创新项目
- 4、集团公司荣获山东省交通运输系统先进集体称号
- 5、海运股份公司安全技术部部长张恒荣获省属企业疫情防控先进个人
- 6、党群工作部获省财贸金融系统“工人先锋号”
- 7、共复审合格7家、新增2家“省属企业文明单位”
- 8、《党建领航 筑梦海洋——山东海洋集团以特色化党建引领高质量发展》《筑牢流动堡垒 打造温馨港湾 构建船岸协调联动的党建共同体》2项党建课题荣获首届国有企业党的建设论坛最佳成果



四、技术创新

technological innovation

- (一) 技术研发硕果累累
- (二) 技术创新助力企业发展

(一) 技术研发结出硕果 | R & D achievements

集团立足产业需求，与中国海洋大学等科研院所深入开展产学研合作，逐步实现以科技创新推动企业高质量发展、以信息化水平提升带动产业转型升级的良好局面。全年，集团合并研发投入 3255 万元，实现较 2019 年翻一番的改革承诺；累计获批国家级科技项目 2 项、省级科技项目 5 项、省级标准化试点计划项目 1 项、省地方标准计划项目 1 项，参与的 1 项地方标准已发布实施，完成 3 项省海洋局软科学研究课题，累计拥有专利 47 项，荣获 2019 年度国家科学技术进步奖二等奖。



（二）技术创新助力企业发展 | Help development

1、以重大项目研发提升核心竞争力

开展全球首制超大型海上油田设施一体化建设、安装和拆解装备“蓝鯨号”的研发设计，成功入选山东省财政厅新旧动能转换重点项目库。针对小清河复航后沿线腹地货物运输需求，开展河海直达船型研发，未来可实现货物从济南港直达龙口港，引领山东内河航运新业态，项目入选山东交通强省建设科技创新项目库。推进“内河船闸维护规程”“山东省装备型海洋牧场建设标准化试点”等标准制定工作，不断提升山东省内河港航、海洋渔业装备领域标准建设水平。

2、以科研平台建设提升行业创新能力

整合资源，与中国联通、华为等联合筹建山东海洋智联创新应用实验室，拟探索5G、大数据、物联网、人工智能等技术的创新应用，以小清河枢纽济南港等项目为突破口，共同打造“新基建”标杆项目。推动现代海洋渔业产业协同发展，中科院烟台海岸带研究所、山东大学等成功加入山东省现代海洋渔业工程技术协同创新中心，中国农业大学等海上试验基地落户“耕海1号”；和南方海洋科学与工程广东省实验室（湛江）开展战略合作，建立跨界协同创新合作机制，力争提升海洋渔业经济发展核心能力。

3、以汇聚高层次专家提高创新发展水平

围绕产业重大项目关键技术难题，山东海洋集团在海洋工程、内河港航、船舶设计、

现代渔业、大数据技术等领域，引入中国工程院院士、国家杰出青年科学基金获得者、“长江学者奖励计划”青年学者、国家“万人计划”科技创新领军人才、中船舶设计大师、中国联通大数据首席科学家等高层次专家队伍，全面开启技术研发合作，共同推动科技攻关与成果应用的深度融合。

小结：

创新是民族进步之魂，科技是国家的强盛之基。集团积极响应“坚持科技自立自强”的号召，高度重视技术研发工作，设立了首个直属科研平台，全年集团合并研发投入3255万元，实现较2019年翻一番的改革承诺。在技术创新工作中，集团以重大项目研发提升核心竞争力，以科研平台建设提升行业创新能力，以汇聚高层次专家提高创新水平，形成了一系列专利、地方标准及科研项目，充分发挥了龙头企业在海洋产业发展中的引领带动作用，为加快我省海洋优势和潜力产业高质量发展做出了重要贡献。



五、安全环保

Safety and environmental protection

- (一) 坚决筑牢安全防线
- (二) 积极践行环保理念
- (三) 大力推广节能技术

(一) 坚决筑牢安全防线 | Security line

集团坚持“安全第一，预防为主，综合治理”方针，狠抓安全生产责任制落实，扎实推进安全隐患大排查大整治，构建了“党委引领、行政主导、专业管理、安全监管、岗位保障”的“五位一体”安全责任落实体系，安全管理基础不断夯实，集团成立以来始终保持安全生产，所属船舶“十三五”时期实现安全航行 17993.12 亿吨公里，多次获得全国水运系统安全诚信船舶、山东省水运系统安全先进船舶、山东省青年安全生产示范岗等称号。

(二) 积极践行环保理念 | environment protection

积极践行“绿水青山就是金山银山”的理念，强化环境管理体系建设、环保规划管理、环保设施管理、突发环境事件隐患排查治理，投资 1000 余万元对滕州港、峄州港、东平港等内河港口项目配套安装防风抑尘网、自动喷淋、汽车洗轮机等设备，实现港区全封闭，有效

抑制车辆及货物扬尘；投资 700 余万元建设滕州新港钢结构大棚，实现了环保作业。“耕海 1 号”作为全国首制装备休闲型海洋牧场综合体，综合利用太阳能、风能等多种清洁能源，实现了生态养殖、节能环保。

（三）大力推广节能技术 | energy conservation

集团大力推广节能技术，提高装备水平，达到最佳节能降耗指标。运营的“山东和谐”轮等 4 艘 25 万吨级矿砂船，拥有自主知识产权，安全、节能、环保、运营效率指标均达到国际同类船舶领先水平，该船型入选 2015 年度世界最佳 50 艘船舶，获得“中国造船工程学会 2016 年度科学技术奖一等奖”荣誉。投资建设了洙水河航道、峄州港、滕州港、东平港项目，大幅降低了济宁、枣庄、泰安地区大宗物资的运输成本，减少了陆路运输燃油消耗和碳排放；同时以港口为载体大力推行岸电技术，以电网电力代替船舶燃油发电，减少船舶燃油消耗，维护生态环境。设计研发 3000 吨级油气双动力集装箱海河直达船，将有效减少转运环节，打造绿色、低碳、节能环保的海河直达运输新业态。

小结：

安全是碗，效益是饭。集团牢固树立安全发展理念，不断强化底线思维和红线意识，坚持问题导向、目标导向和结果导向，深化源头治理、系统治理和综合治理，切实在转变理念、狠抓治本上下功夫，完善和落实重在“从根本上消除事故隐患”的责任链条、制度成果、管理办法、重点工程和工作机制，扎实推进安全生产治理体系和治理能力现代化，专项整治取得积极成效，为确保企业持续稳定高质量发展提供有利的安全生产保障。



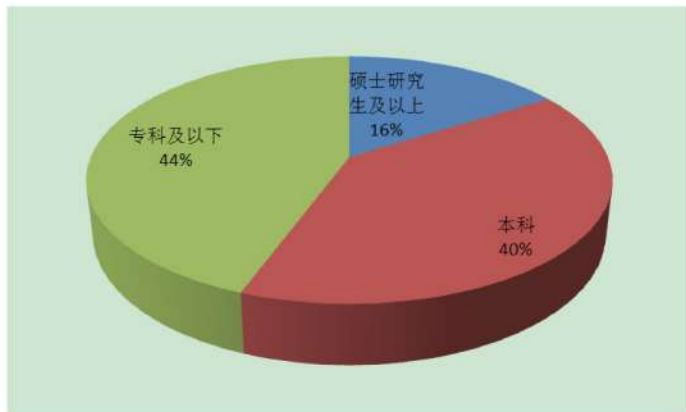
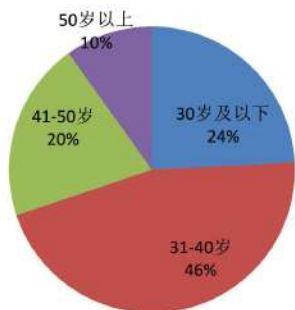
六、员工关爱

Employee care

- （一）结构合理的员工队伍
- （二）多措并举加强人才队伍建设
- （三）多层次的培训教育
- （四）多彩丰富的员工活动

（一）结构合理的员工队伍 | Reasonable structure

集团公司共有员工 1578 人。其中男性占比 74.97%，女性占比 25.03%；30 岁及以下 24.21%，31-40 岁占比 45.63%，41-50 岁占比 20.28%，50 岁以上占比 9.89%；硕士研究生及以上占比 16.03%，本科占比 39.61%，专科及以下 44.36%。



（二）多措并举加强人才队伍建设 | Team building

集团将高层次人才引进作为重中之重，多方式汇聚了包括中国工程院院士、行业大师在内的 30 名海洋产业领军人才，分布在海工装备、海洋渔业、内河水运等各个领域，为集团产业向高端迈进提供了强力支撑。鼓励各级企业通过公开招聘、校园招聘等多渠道引进人才，充分发挥省属企业稳岗扩就业示范带动作用。加强优秀年轻干部培养，40 岁以下集团中层干部占比达到 28.5%，加大内部人才培养力度，利用内部产业领军（骨干）人才选拔培养等机制，引导优秀后备人才尽快成长，培养出泰山产业领军人才、省突出贡献中青年专家等省级高层次人才 13 名。大力弘扬工匠精神，鼓励员工技能成才，举办山东省“技能兴鲁”职业技能大赛，多名员工获评山东省技术能手。

（三）多层次的培训教育 | training and education

集团为全面提升各级管理人员、专业技术人员的综合素质和业务水平，制定年度教育培训计划，依托集团启航学院（集团党校），科学设置培训课程体系，分层分类组织“深蓝”“宝蓝”“蔚蓝”“浅蓝”培训 44 期，先后组织开展全省经济社会发展形势分析专题培训、企业风险管理专题培训、新员工培训班等各类培训，累计培训约 5000 人次。

（四）多彩丰富的员工活动 | Staff activities

集团组织开展了一系列丰富多彩的活动，结合重要节日，开展了“不忘初心路·健步新征程”健步走系列活动、“巾帼展芳华 齐心抗疫情”、“跃动海洋 巾帼启航”跳绳比赛等

庆祝国际妇女节系列活动、“永葆战士初心 共筑海洋梦想”退伍军人座谈会、“书香海洋、筑梦远航”读书季活动，组织了“党旗别样红”义务奉献活动、“青春心向党 建功新时代”主题团日活动等，创办了“书香海洋 国学雅苑”读书会微信群。在春节、“七一”期间，对困难党员和群众进行了节日慰问，开展了“厉行节约、反对浪费”专项行动，通过制作提示桌牌、监督台、群发短信等具体措施倡导文明风尚。在集团公司网站开通“身边楷模”栏目，对劳动模范、先进员工、优秀共产党员、海洋之星等先进典型人物进行了广泛宣传，营造了崇尚先进、学习榜样的良好舆论氛围。



小结：

企业发展，关键在人。将企业发展目标与员工个人追求有机统一，才能更好地打造出具有向心力、凝聚力的企业文化。集团高度重视员工健康发展，在薪酬激励、教育培训、职业健康及员工活动等方面为员工做好后勤保障与职业发展工作。着力强化以人民为中心的发展思想，积极顺应员工对美好生活的向往，千方百计为职工谋福利，建立动态激励的薪酬制度，开展多层次的培训教育，持续提升员工技能，促进员工身心健康，培养了一支有理想、懂技术、会创新、讲奉献的职工团队，造就了一批新时代的奋进者、开拓者，为实现海洋强省提供了雄厚的人才储备。



七、公益和慈善

Charity

- (一) 积极开展疫情支援工作
- (二) 全面落实精准扶贫工作
- (三) 积极落实“双报到”开展社区共建

(一) 积极开展疫情支援工作 | Support work

面对突如其来的新冠疫情，集团积极履行社会责任、展现国企担当，向山东省慈善总会捐赠疫情防控资金 50 万元。积极响应党中央号召，集团公司党委组织“抗击疫情”爱心捐款活动，近 1300 名党员、员工共计捐款 46.6 万元。尤其是集团旗下境外企业外籍员工得知捐款倡议后，第一时间积极参与，捐款 15000 美元，并采购了口罩等防疫物品运往国内支持抗疫。山东海洋集团统筹推进疫情联防联控和复工复产，实现了远洋运输船员零感染、疫情零输入。努力克服全球疫情爆发情况下船员换班的世界性难题，2020 年累计换班 250 余艘次，更换船员 3100 余人，实现应换尽换。



（二）全面落实精准扶贫工作 | Poverty alleviation

山东海洋集团自觉履行社会责任，组织开展了“助力脱贫攻坚、促进乡村振兴”等卓有成效的工作。先后向省扶贫开发基金捐款 300 万元，向莒南县定向扶贫、寿光救灾捐款及其他贫困村捐款合计 47.27 余万元。选派“第一书记”对巨野县陈集村实施精准扶贫，协调落实帮扶资金 910 万元，先后救助慰问 12 名建档立卡贫困人口，帮扶 2 个扶贫产业项目、7 个民生和基础设施建设项目，捐赠“爱心书屋”书籍 3000 余册，陈集村一举成为“头雁工程”示范村，建档立卡贫困户实现全部脱贫。



（三）积极落实“双报到”开展社区共建 | Building communities

集团公司党委坚持把党员志愿服务作为加强精神文明建设的突破口，积极响应上级党组织“双报到”工作号召，主动对接报到社区，积极开展党员党组织“双报到”活动。组织开展了“双报到”暨文明城市创建志愿服务活动、助力社区打赢疫情防控阻击战志愿服务

务活动等，利用“周五党建 30 分”等形式，组织党员志愿者在一线贡献自己的力量。通过深化广大党员干部积极践行“奉献社会、提升自我”的服务理念，有效促进了社区党建与企业党建互联互通，为基层党建注入了新动能。

小结：

国有企业是中国特色社会主义的重要物质基础和政治基础，是我们党执政兴国的重要支柱和依靠力量。构建和谐社会重点任务中，企业应充分发挥资本优势与影响力，积极促进社会事业发展。实践证明，只有拥有崇高的社会责任感的企业才能走得稳、做得大、活得好。

作为国有企业，山东海洋集团本着“奉献社会、提升自我”的理念，坚持政治责任、经济责任、社会责任一体承担、一体践行。积极开展疫情支援、防控工作，全面落实精准扶贫工作，大力引导、组织员工进行社区共建，在助力完成社会发展重点任务的同时，为员工价值实现、人民群众生活幸福感提升、和谐社会创建等做出了重要贡献。





八、推进集团跨越式增长战略之路

The road of light

- (一) 内涵式增长为基础
- (二) 外延式增长为引领
- (三) 科技创新引领产业发展

围绕高质量发展的核心要求，集团持续打造“市场化”与“引领性”并重的核心能力。综合考虑“以国内大循环为主体、国内国际双循环相互促进的新发展格局”战略环境的机遇与挑战、海洋强省的使命担当、产业布局的整合加速、行业属性的专业化发展等内外部关键因素的叠加影响，集团将坚持成长型战略方向，深化现代海洋产业体系建设，以内涵式增长为基础、外延式增长为引领，实施“十四五”跨越式增长战略。

(一) 内涵式增长为基础 | Basics

推动集团整体业务联动。服务类业务实现全链条整体联动，如以河海联运为纽带，综合协同远洋运输、内贸水上物流运输、海洋清洁能源供应链服务、内河水运业务相关领域。集团层面建立海洋产业大数据中心，利用大数据、物联网等新技术，赋能集团实体产业发展，加速集团内部产业板块间技术创新资源联动，并逐步推动海洋产业大数据由要素化向业务化升级。

推动实体业务与资本运营协同。以稳健的业务经营作为资本经营的基础和保障，以资本经营驱动业务经营的快速发展，推动总体业务规模、资产体量快速扩充。

实施产业链上下游及内外部联合拉动。以物流运输业务拉动贸易及相关综合服务业务增长，以能源供应链业务拉动中下游海洋清洁能源综合服务与贸易业务布局、市场开拓。

(二) 外延式增长为引领 | Basics

聚焦现代海洋产业，加大投资并购力度，打造综合运输物流、涉海贸易与服务、涉海金融为主，贯穿一二三产业的现代海洋业务体系。综合运输物流业是主价值链，包括大宗物资

海运服务、内河港航资产运营、内河港航基础设施建设、海洋油气运输服务及海洋清洁能源储运等业务；主价值链延伸形成贸易与服务业务，包括企业级消费领域的海洋能源与物资贸易、海工装备运营服务和现代海洋大数据服务业务，以及终端类消费领域的海洋水产综合贸易与服务 and 能源消费服务；涉海金融业务为公司价值链提供服务支持，包括集团平台业务、资产证券化业务和涉海产业投资孵化业务等。

（三）科技创新引领产业发展 | Industrial Development

“十四五”期间，以引领中国未来海洋产业科技创新为愿景，努力拓展海洋科技成果、海洋大数据服务、智慧海洋体系建设能力输出等能力，推动集团现代海洋科技创新战略升级，力争推动集团科技创新能力的跨越式发展，实现由单一的管理职能向要素化、业务化的递进与提升。

以集团“高质量发展”战略总方向为指引，围绕“增强核心技术实力、提高组织运行效率、助力产业经营发展”三大科技创新主线，形成“技术领先、服务高端、自主生态”科技创新优势，充分发挥科技资源配置保障作用，以科技创新助力集团跨越式发展。

小结：

企业的经济责任、伦理责任、慈善责任是企业的三大社会责任，此外，国有企业还要积极承担起导向引领、技术创新、社会保障等责任。山东海洋集团围绕“高质量发展”的核心要求及功能定位，制定了以内涵式增长为基础、外延式增长为引领的“十四五”跨越式增长策略，综合运用内部驱动和外部驱动的增长模式，强化创新驱动，聚焦关键指标，配套对应战略举措，积极应对国内外发展机遇与挑战，加快产业布局的整合加速，为实现“海洋强省”全面布局。